



KI WISSEN

Durchbruch nach 70 Jahren 8

2022 startet ChatGPT die aktuelle KI-Welle. Forscher überlegen aber schon seit mehr als 70 Jahren, ob und wie sie den Maschinen menschliche „Intelligenz“ beibringen können.

Große Sprachmodelle für Europa 14

Große Sprachmodelle kommen aus USA und China. Angesichts der geopolitischen Veränderungen sollte Europa seine digitale Souveränität vorantreiben und auf eigene Chatbots setzen.

Wenn die Agenten für uns handeln 18

Unter dem Schlagwort „Agentic AI“ sollen Sprachmodelle zu autonom handelnden KI-Agenten werden, die für ihre Nutzer Aufgaben jenseits von reiner Textverarbeitung erledigen.

MCP: Ein Standard für KI-Agenten 20

Bei KI laufen viele Dinge wie von Zauberhand ab. Doch im Hintergrund ist die Verbindung von externem Kontext, Tools und Datenquellen oft kompliziert. Der Open-Source-Standard MCP soll hier Abhilfe schaffen.



Die Revolution in der Medizin läuft schon an 22

Heute ist Maschinelles Lernen aus der Medizin nicht wegzudenken. Doch was aktuelle KI-Systeme in der Praxis leisten, ist erst der Anfang einer digitalen Revolution in der Gesundheitsversorgung.

Wenn Maschinen Gefühle haben 26

Affective Computing erkennt und simuliert menschliche Emotionen. Thomas Raukamp hat mit dem Maschinenethiker Prof. Dr. Oliver Bendel über Theorie, Chancen und Moral „führender“ KI philosophiert.

KI PRAXIS

Kontext ist König: Mit schlauen Prompts schnell zum Ziel 32

KI-Prompts sollen möglichst detailliert und präzise sein – und kosten daher viel Zeit. Mit der Master-Prompt-Methode arbeiten Sie weitaus effektiver und eleganter. Wir stellen Sie Ihnen vor.

Hardware-Probleme clever lösen 36

KI kann nicht nur Unterhaltungen führen, Bilder generieren oder Webrecherchen starten – mit den richtigen Prompts und Dialogstrategien lassen sich auch handfeste Hard- und Softwareprobleme im Handumdrehen lösen.

Vibe Coding – so einfach kann Programmieren sein 42

In der CHIP-Redaktion mussten wir schnell ein überschaubares, aber auch nicht ganz triviales Softwareprojekt umsetzen – ohne wirkliche Entwickler im Team zu haben. Mit Google Gemini und OpenAI Codex klappte das besser als gedacht. Macht KI heute jeden zum Developer? Ein Erfahrungsbericht.

Agentic AI: Kommt jetzt die Browser-Revolution? 46

Neue KI-Browser sollen das Websurfen revolutionieren. Die Programme bergen aber auch Risiken. Zu oft sind sie noch unausgereift und stellen mit ihrem großen Hunger nach Benutzerdaten selbst die Datenkrake von Google in den Schatten.

ChatGPT zu Ihren Diensten 52

Mit ChatGPT von OpenAI kommen selbst Einsteiger schnell zu relevanten Ergebnissen – von der Büroaufgabe über kreative Projekte bis hin zur komplexen Problemlösung. Wir zeigen Ihnen, wie Sie ganz flink das Beste aus der KI mit der neuen GPT-5-Reihe herausholen.

Copilot für alle Office-Aufgaben 56

Ob Excel, Word oder PowerPoint: Die integrierte KI Copilot kann mit Texten und Tabellen arbeiten, Formeln erklären und Aufgaben bewältigen, die manuell kaum zu schaffen wären.

CHIP KI BOOST

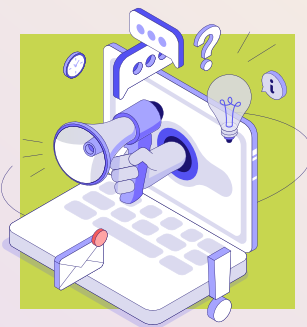
100 Tipps, Prompts & Workflows, die sofort funktionieren

© TITEL + INHALT: © MIDJOURNEY, ADOBE FIREFLY/STEPHANIE SCHÖNBERGER, ISTOCKPHOTO.COM/BLACKJACK3D, LINA CHEKHOVICH



Apple Intelligence60

Lange hat es gedauert, doch seit über einem Jahr ist Apples Künstliche Intelligenz auch hierzulande verfügbar. Zwar müssen wir auf das große Update für Siri weiter warten, aber Funktionen wie Schreibtools, Image Playground und Visuelle Intelligenz werten iPhone, iPad und Mac bereits jetzt immens auf!



Mit 30 Quicktips verbessern Sie Ihren Alltag.....64

Chatbots wie ChatGPT, Gemini und Claude entwickeln sich immer mehr zu echten Alltagshelfern. Wir haben verschiedenste Beispiele und Tipps zusammengestellt, mit denen Sie die KIs sofort erfolgreich einsetzen.

Gesichter auf Fotos erkennen.....68

Das Foto-Tool digiKam kann mithilfe einer lokal arbeitenden, KI-basierten Gesichtserkennung Personen in Bildern identifizieren und die Namen zuordnen. So sind alle Fotos mit der Großmutter leicht zu finden – ohne dass man private Fotos in die Cloud hochladen muss.

KI MULTIMEDIA

Wo KI (noch) schwächelt72

Mängel waren in der Anfangszeit bildgenerativer KI unübersehbar wie überzählige Finger oder matschige Gesichter. Das gibt es nur noch selten, auch wenn Fehler weiter vorkommen. Man muss nur genau hinschauen, um sie zu entdecken. Doch Menschen können das oft nicht besser.

Googles Nano Banana: Endlich konsistente Bilderreihen?76

Wir schauen uns die neue Bild-KI in Google Gemini 3, Arbeitsname „Nano

Banana Pro“, einmal genauer an und beschreiben, wie einfach man damit konsistente Bilderreihen erstellt.

Bilder mit Upscalern ohne Qualitätsverlust vergrößern78

KI kann Bilder nicht nur hochrechnen, sondern auch die Qualität verbessern. Wir haben acht Programme genau unter die Lupe genommen, um herauszufinden, welche Lösung im Alltag die besten Ergebnisse liefert.

Deepfakes automatisch erkennen84

Mithilfe von generativer KI lassen sich ganz einfach sehr schwer zu erkennende Bild- und Videofälschungen erstellen. Der offene Standard C2PA will Medien digital kennzeichnen, um Nutzern deren Herkunft zu zeigen.

Wo Photoshop aufhört und die KI anfängt86

Bei vielen Bildeingriffen bleibt Photoshop die beste Wahl. Doch viele KI-generierte Bilder müssen immer noch nachträglich damit überarbeitet werden. Das machen auch die Bildbearbeitungsfunktionen neuerer KI-Modelle nicht überflüssig.

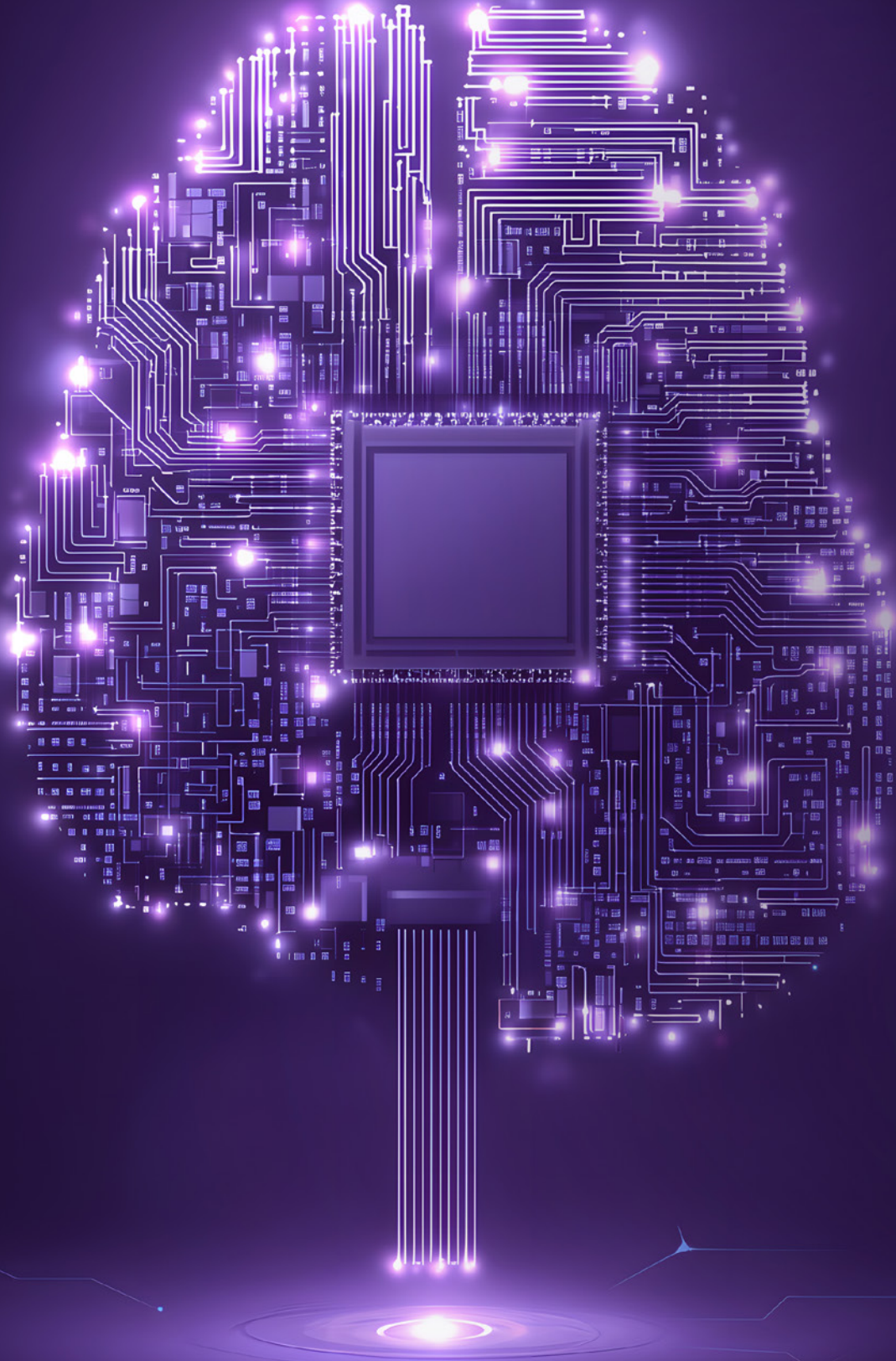
Rockstars aus der Retorte?94

Nach Bildern und Videos ist generative KI nun auch bei der Musik an einem Punkt angelangt, an dem die von simplen Web-Baukästen berechneten Ergebnisse kaum noch von Originalproduktionen zu unterscheiden sind. So kann jeder zum Musikproduzenten werden.

Editorial.....3

Impressum 98





KI WISSEN

Verstehen

Von der Idee denkender Maschinen bis zu LLMs, KI-Agenten und emotionalen Chatbots: Wo steht Künstliche Intelligenz heute? Warum braucht Europa eigene Modelle? Welche Chancen und Risiken zählen jetzt?

70 Jahre KI

Vom Traum zum Tool
→ SEITE 8

Sprachmodelle für Europa

Digitale Souveränität
→ SEITE 14

KI-Agenten

KI handelt selbst
→ SEITE 18

Der Standard MCP

Das „USB“ für KIs
→ SEITE 20

Medizin

Diagnose dank Daten
→ SEITE 22

Gefühle

Nähe simulieren
→ SEITE 26

© MIDJOURNEY, ADOBE FIREFLYSTEPHANIE SCHÖNBERGER